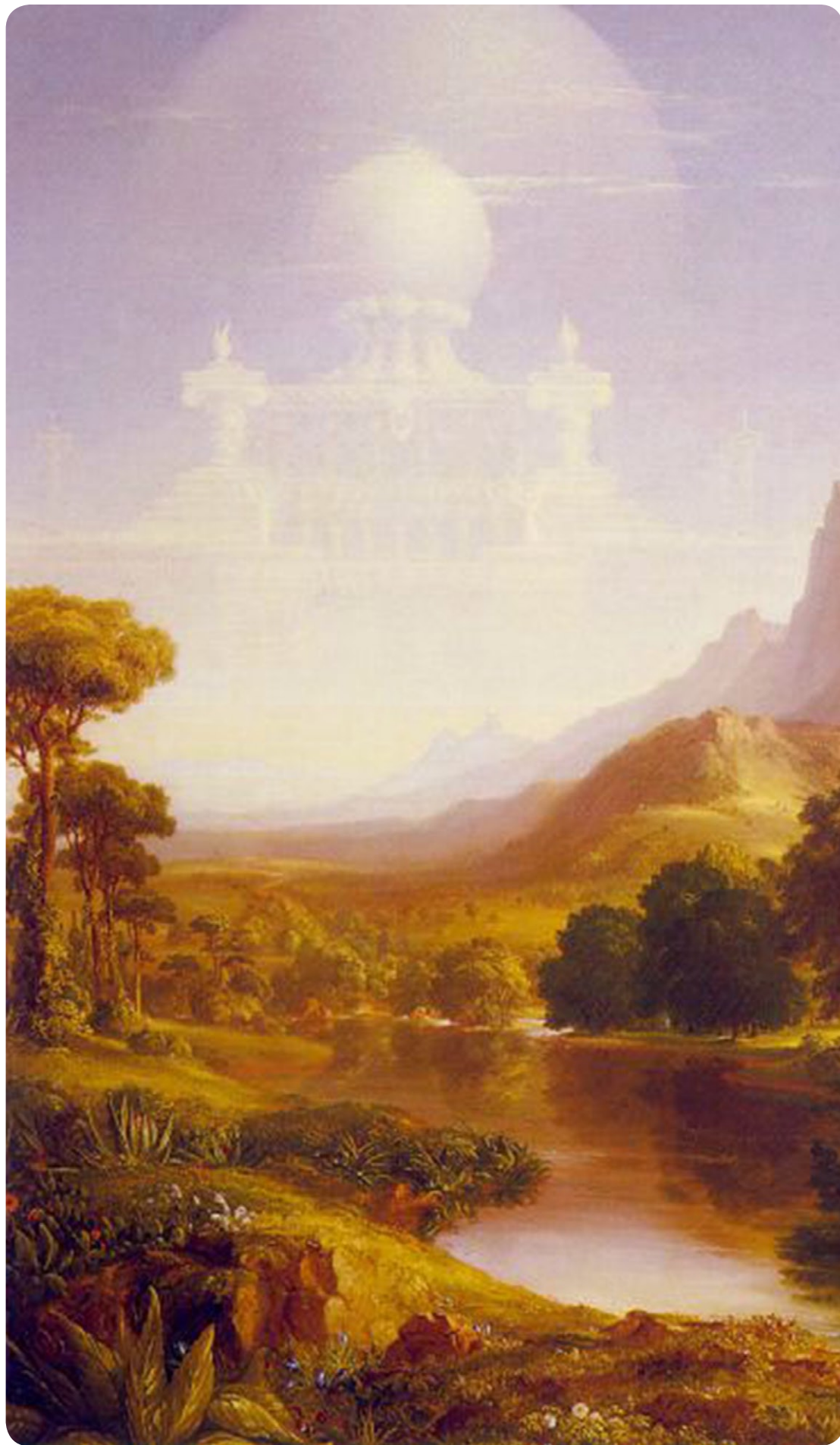


Musíme ísť od toho, čo vidíme, a nejestvuje, k tomu, čo nevidíme, a jestvuje. (sv. Ján z Kríža)

Listy Bdeľost'

Nadkonfesionálny časopis

pre hľadanie kresťanstva v Duchu a pravde (Jn 4.23,24)



PARSIFAL – EZOTERICKÉ KREŠŤANSTVO * OKNÁ GOETHEANA



Obsah

2

Pavel Křišťan

Ezoterické kresťanstvo

4

Zdeněk Váňa

Tajomstvo Grálu IV – Cesta zasvätenia v motívoch okien Goetheana



Listy Bdelosť. Nadkonfesný časopis pre hľadanie kresťanstva v Duchu a pravde v zmysle Jn 4.23,24. Vychádza cca 4x ročne, v elektronickej i papierovej podobe. Zodpovedný redaktor: Peter Kmetek. Vydáva: občianske združenie *Hnutie Bdelosť*.
* **Distribúcia.** Časopis si môžete objednať do e-mailovej schránky a/alebo zaslaný bežnou poštou (ako výtlačok a/alebo CD-ROM). * **Objednávky:** Hnutie Bdelosť, P.O.Box 17, 810 00 Bratislava 1, alebo cez internet na info@bdelost.sk alebo telefonicky/SMS na 0902-242493 (T) a 0907-455579 (O). Elektronická podoba je do e-mailovej schránky zasielaná bezplatne – na jej objednanie stačí poslať e-adresu. Dobrovoľné príspevky na účet občianskeho združenia *Hnutie Bdelosť* sú vítané. * **Predajné miesta:** Bratislava: Čajovňa Biela Lalia, Ružinov, Nevädzová 4 (Kultúrne stredisko CULTUS - Trávniky). Uvitáme vaše tipy na ďalšie miesta, kde by boli ochotní časopis predávať – napr. kníhkupectvo, čajovňa, bioobchod a pod. * **Bankové spojenie:** OTP Banka Slovensko, názov účtu: *Hnutie Bdelosť*, č. účtu: 8183497/5200; platby zo zahraničia: BIC (SWIFT): INRBSK BX, IBAN: SK95 5200 0000 0000 0818 3497. * **Internetové stránky:** <http://bdelost.sk> * **Korektúry textov:** Katarína Beranová, Martin Bobko, Silvia Filiczky, Peter Kmetek, Pavel Šrank, Erika Vondrová. Hľadáme ďalších dobrovoľníkov. * **Obrázky:** str. 1 (detail) a 3: Thomas Cole (1801-1848): *The Voyage of Life: Youth* (1842) (Cesta života: Mladosť); str. 6: Asja Turgenejevová; str. 9 a 17: podľa náčrtov Rudolfa Steinera namaľovala Clara Rettichová; str. 11-14, 19, 20: v rokoch 1928 až 1945 podľa náčrtov R. Steinera do skla vyryla Asja Turgenejevová.

Dříve než autorovi tohoto¹ vyprávění napadlo, aby je napsal, zabýval se dlouho – řadu desetiletí – pověstmi o grálu – především ovšem jejich dvojím největším literárním zpracováním: nedokončeným francouzským dílem Chrétiena de Troyes «Perceval» a německým veršovaným románem «Parzival» od Wolframa von Eschenbach. Nešlo mu o literárně historické zkoumání těchto příběhů, ani o sledování, jak se postupně vynořovaly a dále rozvíjely jejich jednotlivé motivy v lidové nebo umělé literatuře francouzské, irské, anglické, španělské, německé a dalších, nýbrž šlo mu o jejich základní obrazy, naznačující tomu, kdo se jim vnímavě otevřel, podivuhodná tajemství středověkého (a jak se pokusíme naznačit: nejen středověkého) duchovního života, především existenci duchovního proudu usilujícího tehdy o hlubší, obsažnější chápání křesťanství.

Vezměme např. základní obraz Parsifalova příběhu. Přidržme se přitom nejprve Wolframa: Kdesi daleko od lidského hemžení, v místech, kam nikdy nevkročí nikdo nepovoláný, žije kruh «rytířů bílé holubice», opatrujících zázračnou číši; kdo okusí pokrmu z ní, získá podíl na věčnosti, na životě bez smrti. A odkud že má číše takovou moc? Ve výroční den události na Golgotě, na Velký pátek, vkládá do ní Duch svatý v podobě holubice posvěcenou hostií, a ta je pak původcem čaromoci grálu. Ve francouzských verzích je tomu trochu jinak. Grál zde není miska vyhloubená z nebeského drahokamu jako u Wolframa, nýbrž zlatá schránka s hostií (u Chrétiena) nebo zlatý kalich, do něhož kdysi Josef z Arimatie zachytil krev Kristovu kanoucí z kříže (podle Roberta de Boron). Ale ať už vyjdeme z té nebo oné tradice, ať už máme za to, že moc grálu má původ v Kristově krvi nebo v hostií – tedy v Kristově těle – vždycky je bezprostředně spjata s tajemstvím transsubstanciací² v křesťanském smyslu.

Snad se zeptáme: V čem je tedy křesťanství grálu odlišné od všeobecného křesťanského prožívání ve středověku? Odpověď není snadná. Mohla by na první pohled znít: «Vů-

ESOTERNÍ KŘESŤANSTVÍ

bec v ničem». Ale při pečlivějším zamyslení by přece asi zněla: «Ve všem». Kterýkoli zbožný křesťan té doby byl patrně přesvědčen, že tělo Páně, které přijímá při mši, je pro něho pokrmem věčného života, podávaným v pomíjivé vnější podobě. A že přijímáním se spojuje se světem, nad nímž smrt nemá moc, a že jiskra vyššího života, kterou přijal s posvěceným chlebem, v něm bude hořet dále, až za hranici smrti. Ale přitom věděl, že sám určitě jednou zemře. Neočekával, že hostie by mu mohla darovat nesmrtelnost,

Tisíce lidí bylo přece přijetím hostie uzdraveno z těžkých nemocí! A byli také světcí, kteří – jako Chrétiensův Titarel – vůbec nepřijímali jiný pokrm než hostii – až po Kateřinu Emmerichovou nebo Terezu Neumannovou v době poměrně nedávné. A hostie stačila, aby se udrželi při životě. Ano, to jsou výjimky v okruhu obecného křesťanství, výjimky, které ukazují obdobným směrem jako naše pověst. Podstatné pro nás je pouze to, že se podle příběhu o Parsifalovi vyskytovali koncem středověku lidé,

ciace – z grálu – nějakým způsobem zážitek nepomíjivosti jejich vlastního lidství. Že by něco takového nebylo možné? Což nežijí i dnes lidé, kteří prožívají něco obdobného? Pověst o grálu tedy naznačuje, že byli lidé, kteří prožívali křesťanství tak intenzívně, že i do jejich časného vědomí pronikaly záblesky odjinud, z oblasti nadčasové, že byli v nějaké formě účastní působnosti nadmyslových dějů přímo uprostřed pozemského života. Proč o takové možnosti pochybovat? Vedle běžného křesťanství (které bylo samo v té době ještě mnohem intenzívnější než jeho dnešní dozvuky) tu, zdá se, musilo být i křesťanství jiného rázu, esoterní,³ uchováající – v přísné odloučenosti od světa – jakési zkušenosti a poznatky sotva dostupné ostatnímu lidstvu.

Existence esoterního křesťanství: tento základní předpoklad, který studiem nabýval pro autora stále zřetelnější a konkrétnější podoby, vedl ho k stále obnovovanému promýšlení pověsti, podepřenému i četbou přednášek Rudolfa Steinera⁴ a další literatury k tomuto tématu. Tak došel k přesvědčení, že je důležité, aby i v dnešním člověku tento příběh mohl vykouzlit představu, že je možný hlubší kontakt s oním tajemným děním, jež začalo událostí na Golgotě⁵ a neviditelně pokračuje pro ty, kdo se s ním spojili. Komu tane na mysli obraz grálu, je jiným člověkem než někdo, kdo ho nezná.

* * *

Pavel Křišťan: Parsifal (doslov)¹



jakou podle pověsti poskytovala rytířům grálu. Tím jsme se přiblížili k jádru pověsti.

Mohli bychom samozřejmě připomenout, že i v obecném křesťanství se vyskytovalo něco obdobného.

kteří považovali za své životní poslání opatrovat tajemství Kristova těla nebo Kristovy krve, a že těmto lidem, kteří se kvůli tomuto poslání zřekli všech souvislostí s běžným životem, vzházal z tajemství transsubstan-

Pozn. red.: 1) Autor v doslove k svojmu spracovaniu nadčasového príbehu stredovekého rytiera Parsifala prináša podnetné myšlienky platné aj nezávisle od diela, ku ktorému boli pôvodne napísané. V skrátenej podobe vám ich tu predkladáme.

2) Transsubstanciácia: premenenie chleba a vína pri poslednej večeri na telo a krv Ježiša Krista (Mt 26.26-28; Mk 14.22-24; Lk 22.17-20; 1 Kor 11.23-30)

3) Ezoterický: slovo *ezoterický* je z gréckeho *eso-teros*, a znamená „vnútorný,

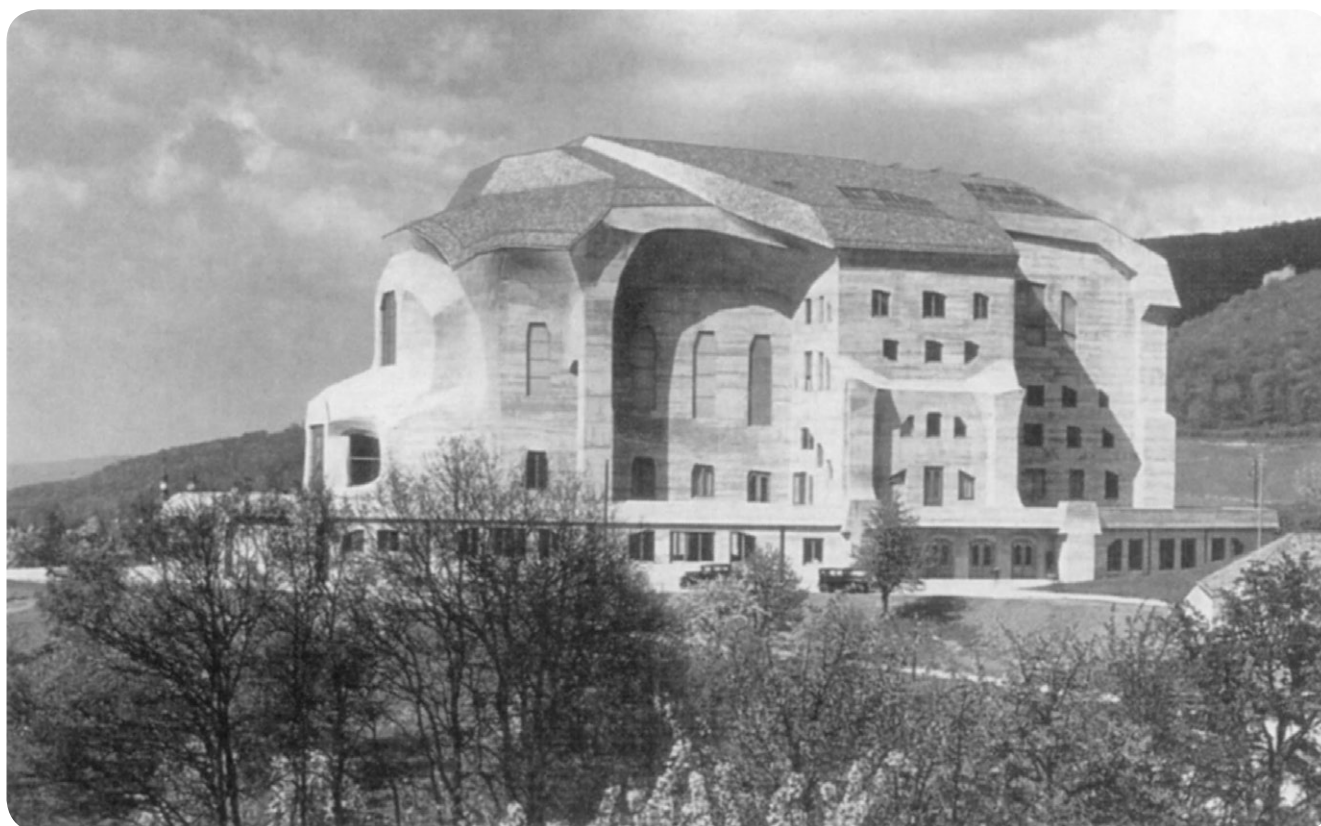
uzavretý kruh“, na rozdiel od *exo-teros*, *exoterický*, tj. kruh vonkajší, otvorený pre verejnosť. Myslia sa tým nauky vyhradené len pre úzky, vybraný kruh ľudí, a nesmeli sa prezradiť pod trestom smrti nikomu nezasvätenému. Dnes sa preto pojmom *ezoterický* naďalej označuje určitá časť toho poznania, ktoré bolo ešte v minulých storočiach utajované, teraz sa však zverejnilo. Pre mnohých ľudí zostávajú tieto poznatky naďalej „skryté“, aj keď sú zverejnené, pretože nie každý má predpoklady na to, aby ich mohol

pochopiť. (Časopis *Sophia* č. 19, s. 50).

4) Rudolf Steiner (1861-1925): významný kresťanský filozof, buditeľ a duchovný bádateľ, zakladateľ duchovnej vedy – antroposofie, založenej na vhladoch do duchovného sveta, a predkladanej k nepredpojatému porovnaniu s vlastnou životnou skúsenosťou. Viac: viď napr. časopis *Sophia* č. 8 a 9, str. 23.

5) Mt 27.33; Mk 15.22; Jn 19.17.

6) Obraz: Thomas Cole (1801-1848): *The Voyage of Life: Youth* (1842) (Cesta života: Mladosť).



Goetheanum, prvé (hore, do 1922) – a druhé (od 1928)^{1,5}

Cesta zasvěcení v motivech oken Goetheana¹

Zdeněk Váňa – 1992. Čtvrtá přednáška z cyklu *Tajemství Grálu*²

V duchovním vývoji lidstva hrály centrální úlohu chrámy, ať už jako místo, kde se člověk mohl pozvednout k tajemstvím božského světa anebo místo, kde se pěstovala mystéria a uskutečňovalo zasvěcení,³ alespoň ve starších dobách. Byly ovšem vždy a jsou stále chrámy neviditelné, budované duchovním úsilím jednotlivců i skupin – jejich prototypem je chrám Grálu, o němž jsme tu již hovořili,⁴ a který byl rovněž napodobován viditelnými stavbami, např. kaplí sv. Kříže na Karlštejně, jejíž uspořádání odpovídá popisu u Wolframa von Eschenbach.⁶ V jiném smyslu bylo takovým chrámem Grálu první Goetheanum,^{1,5} jímž se budeme dnes z tohoto hlediska zabývat.

I viditelné chrámy měly své skryté zákonitosti, na něž poukazyval ve své Tajné filosofii již Agrippa z Nettesheimu (1486-1535): „Lidé stavěli své chrámy i jiná díla podle stavby lidského těla. I Bůh sám naučil Noa stavět archu podle míry lidského těla.“ Myslí tím udávané rozměry archy – 50 loktů šíře, 30 loktů výše a 300 loktů délky, které odpovídají v relaci 1:60⁷ proporcím lidského těla se vztýčenými pažema.

Tuto skutečnost potvrzuje i R. Steiner, když v přednášce *O ztraceném a znovu nalezeném chrámu* z r. 1905, v níž představuje Noemovu archu jako obraz lidského fyzického těla, v němž se lidstvo přeneslo přes moře astrálního světa na pevnou zemi – což vlastně v jistém smyslu činí každý člověk, když sestupuje z duchovního světa ke svému pozemskému zrození.

V jiné přednášce z r. 1911 pak říká, že v kronice Akaša lze číst, co jsou chrámy: „Hlasitými tóny mluví k nám doby: Chrám je člověk ... člověk, který ve své duši přijímá ducha.“ Když se pak stavělo první Goetheanum, zdůrazňoval: „Přeneseme-li systém prostorových linií a sil, které působí v nás (tj. ve fyzickém těle), do světa a pořádáme-li podle

těchto linií hmotu, vzniká architektura. Je to projekce vlastních zákonitostí fyzického těla do prostoru mimo nás.“

O těchto souvislostech svědčí např. už indický chrám – mandala –, jehož věžovitá stavba má proporce postavy, sedící v meditaci na zkřížených nohách.

Staroegyptský chrám vyjadřoval dokonce princip trojčlennosti člověka: rozsáhlé nádvoří se sloupovým ochozem odpovídalo dolnímu člověku se systémem údů,⁸ polo otevřená, polo zakrytá střední sloupová síň rytmickému člověku a konečně temná vlastní svatyně lidské hlavě, která je sama obrazem duchovního kosmu. Z jiného hlediska jde tu i o obraz těla, duše a ducha; chtění, citění a myšlení.

Řecký chrám, harmonicky situovaný jako přirozené centrum krajiny a prožívaný jako obydlí boha, vyjadřoval svou formou ideální lidskou postavu, překonávající síly zemské tíže.

Také israelský svatostánek byl chápán jako příbytek Jahveho: s volným nádvořím, kde stál oltář pro zápalné oběti a umývadlo, a vlastní dvojdílný svatostánek, v jehož menší zadní části, přístupné jen veleknězi, stál stánek úmluvy. Rozměry svatostánku – 30 loktů délky, 10 šířky a 10 výšky opět odpovídají proporcím ležící lidské postavy s nataženými pažema, výška pak postavě sedící.

Na tuto israelskou tradici navázal i chrám Šalamounův, jehož rozměry odpovídaly dvojnásobku rozměrů svatostánku. Zároveň se tu však podle R. Steinera objevil nový prvek, předjímající symbolicky formu příštího člověka: pětiúhelník – pentagram –, jež vytvářelo průčelí brány se zastřešením a dvěma bočními sloupy. Naznačuje to vlastně přechod od čtyřúhelníku, tj. člověka pozůstávajícího ze 4 článků (fyzického, étherného a astrálního těla⁹ a já), k pětiúhelníku, tj. k pětičlen-

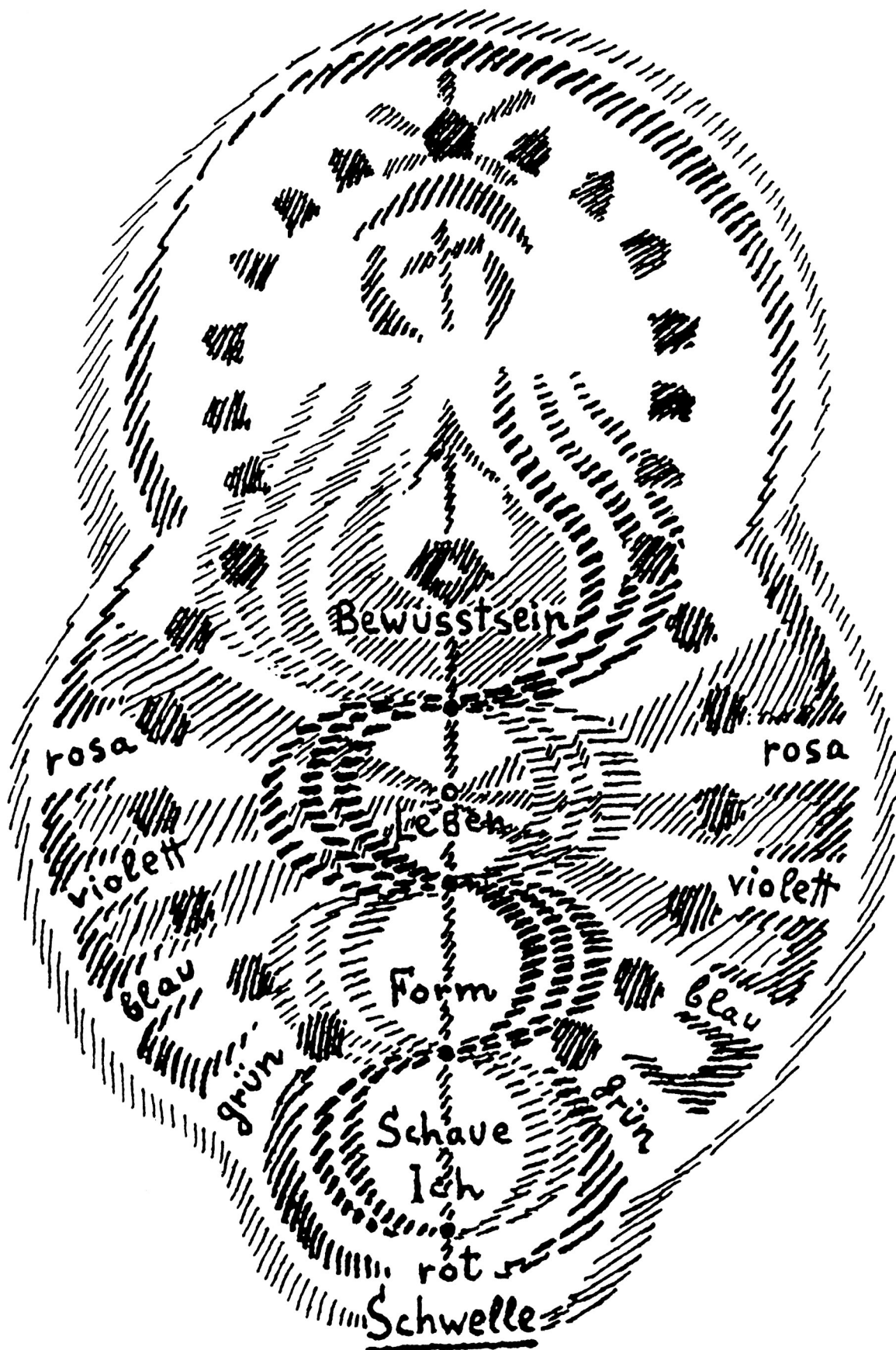
nému člověku, který si plně osvojil jako pátý článek duchovní já.¹⁰ Z toho vyplývá eminentní nadčasový význam symboliky Šalamounova chrámu ve středověkých i novověkých esoterních hnutích (templáři, rosikruciani, zednáři).

Nepřekvapuje nás proto, že i první Goetheanum je do určité míry metamorfosou proporcí Šalamounova chrámu: prostor s malou kupolí odpovídá nejsvětější svatyni, prostor s velkou kupolí střední části Šalamounova chrámu a předsíň Goetheana předsíni Šalamounovy stavby. To není nic libovolného, ale odpovídá to vnitřní pravdě: budoucímu chrámu lidského těla, v němž by mohl přebývat Bůh.

V přednášce „Jaký význam má okultní vývoj člověka pro jeho schrány“ z r. 1913 konkretizuje R. Steiner tyto souvislosti ze zážitku jasnozřivého člověka, jehož duše se odpoutala od fyzického těla a dívá se zpět na svou hlavu a vnímá ji jako hrad či jako chrám a v obou částech mozku prožívá imaginaci lidské postavy, která je nemocná či zraněná vším, co vychází z krve (obraz raněného Amfortase¹¹). Uprostřed mezi oběma částmi je epifyza, v níž se setkávají nejjemnější minerální substance z krve s nejušlechtlejším světlem z činnosti smyslových orgánů – obraz Grálu.

Velký mozek odpovídá přítomnému velkému sálu, malý mozek malému a epifyza místu, kde se oba kruhovitě prostory prolínají, tj. tam, kde byl¹² v Goetheanu řečnický pult.

Kromě půdorysu ze dvou navzájem se prolínajících kruhů, z nichž větší je obrazem obyčejného já – mikrokosmu – a menší obrazem vyššího já – makrokosmu, byly ovšem do forem Goetheana vtajeny ještě další vztahy a souvislosti v jeho vnitřní podobě. Při vstupu do vnitřku bylo možno prožívat sjednocení s duchem, který se tu zhmotňoval ve formách a barvách, nikoli však ustrnulých, nýbrž v neustálém pohybu



Pôdorys prvého Goetheana, s vyznačením ciest stĺpov Joachim a Boas



a proměnách, které pevnou hmotu kupole a stěn odlehčovaly a zároveň jaksi odhmotňovaly a dávaly tak tušit působnost hierarchických bytostí – zejména Duchů formy i Duchů pohybu.¹³ Celek působil jako zhmotnělá architektonická meditace, vedoucí k hlubšímu poznání vlastní podstaty: podstaty světa.

Tak např. 7 dvojic sloupů ne-soucích kupoli prozrazovalo vývoj vlastního étherného těla, formujícího i fyzickou podobu člověka. Na tuto skutečnost poukazyval R. Steiner v přednáškách z r. 1914 (Wege zu einem neuen Baustil). Sloupy s planetárními symboly na patkách a hlavicích, jejichž motivy procházely metamorfosou, byly použity již při theosofickém kongresu v Mnichově v r. 1907 – bylo jich tu však pouze 7, přičemž již tehdy R. Steiner zdůrazňoval, že v pravém rosikruciánském iniciačním chrámu by jich mělo být 14, tj. 7 dvojic, což bylo realizováno právě při stavbě Goetheana. V citované přednášce o 7 let později vysvětlil pak tento počet ze souvislosti s vývojem lidského étherného těla. Když se malé dítě začíná vzpřimovat a učí se chodit, jsou mu pomocí volní síly Země, které jím pronikají a působí proti silám vesmíru, jež proudí ze všech stran. Na starém Měsíci¹⁴ se tímto odsouváním kosmických sil utvářel zárodek lebky a mozku – dnes se tak děje pouze fyzickou dědičností.

V étherném těle však toto střetávání sil Země a kosmu pokračuje: étherné „nohy“ pronikají v liniích k hlavě, kde dochází k zhuštění étherné „hlavy“, přičemž vždy po 7 letech se tvoří další pár étherných „nohou“, které nesou kupoli lebky – tedy: v 1.-7. roce první pár, v 7.-14. roce druhý pár atd. až ve 42.-49. roce poslední, sedmý pár. Při tvoření nových „životních sloupů“ se étherná lebka stává stále hustší a silnější. Tento vývoj étherného těla člověka naznačuje právě 7 dvojic sloupů v Goetheanu, vývoj sil Saturnu, Slunce, Měsíce, Marsu, Merkuru,¹⁶ Jupitera a Venuše, vyjadřujících zároveň pohyb v čase

v malém i ve velkém – ve vývoji člověka i Země.

Když tedy člověk vstoupil do Goetheana a procházel kolem sloupů a duševně se s nimi spojoval, mohl se přitom cítit v systému údů, uvědomit si jejich éthernou podstatu i to, že se jimi pohybuje v étherném moři božských sil – později to R. Steiner vyjádřil v 1. sloce průpovědi Základního kamene¹⁷ (Du lebest in den Gliedern, die dich durch die Raumeswelt in das Geistesmerreswesen tragen).¹⁸ Jde o obraz vůle, pohybu v čase, od minulosti (Saturn)¹⁴ do budoucnosti (Venuše).¹⁴

Pohled do kupole s jejími malbami – 6 dnů stvoření světa, stvoření člověka, doba lemurská, atlantská¹⁹ a poatlantské kultury od praindické až po řeckou¹⁵ – je imaginací hlavy,

*Umenie je stváranie
nadmyslových skutočností
zmyslovo vnímateľným
spôsobom.*

v níž žije naše myšlení (Du lebest im ruhenden Haupte, das dir aus Ewigkeitsgründen die Weltgedanken erschliesset).²⁰

Konečně pohyblivá a rytmická mluva architrávů a hlavic poskytovala obraz citění, jehož podkladem je systém krevního oběhu a dýchání (Du lebest in dem Herzens-Lungenschlage, der dich durch den Zeitenrhythmus ins eigene Seelenwesensfühlen leitet).²¹ Lidská duše se tak spojovala ve svém myšlení, citění a chtění s formami Goetheana a byla jimi vedena do duchovního světa, pro jehož bytosti se tyto formy staly orgány, jimiž se bezprostředně projevovала mluva bohů. Proto bylo Goetheanum jako celek zjevením světového slova a mluvou svých forem, maleb a architektury velkou pomocí na cestě školení a zasvěcení.

Tato cesta školení a zasvěcení je znázorněna zejména v motivech barevných oken, která ve svém pů-

vodním uspořádání ve velkém sále prvního Goetheana vytvářela fantastickou hru barev, včetně barev komplementárních a barevných stínů – zážitek na hranicích smyslového a nadsmyslového světa.

Okno jako součást vnější stěny je prvkem, který zároveň odděluje i spojuje vnitřek stavby s jejím okolím. Barevného skla je přitom možno použít k uměleckému ztvárnění. V tom vynikali zejména stavitelé středověkých katedrál, jejichž vysoká barevná okna představovala podstatnou součást stěn a umožňovala zobrazovat pomocí světla scény ze Starého i Nového Zákona. Nejkrásnější a nejzachovalejší vitráže jsou např. v katedrále v Chartres, jejichž zářivé a svěží barvy, zejména modrá, vytvářejí nepopsatelnou, téměř magickou atmosféru, kde okny jakoby nahlížel dovnitř a promlouval k shromážděným věřícím duchovní svět.

Totéž poslání má i 9 barevných oken Goetheana, která navíc, v souladu s ideou stavby, vedou svými motivy člověka na cestě duchovního poznání a naznačují její jednotlivá zastavení. Nejsou proto určena k pouhému vnějšímu uměleckému zážitku, ale k meditaci, a to jak v celém souboru, tak i každé jednotlivě.

Motivy v oknech byly vyrývány zvláštní technikou, která rozdílnou hloubkou rytí vytvářela všechny odstíny světlé a temné barvy. Okna vytvářela původně triptych s větší střední a dvěma menšími postranními částmi. Ve druhém Goetheanu bylo toto uspořádání zachováno jen u úvodního západního okna, zatímco ostatní, vzhledem k jiné koncepci stavby, jsou uspořádána na výšku s větší střední částí nahoře a s oběma bočními pod ní.

V souladu s motivy je i barevné uspořádání. Úvodní západní okno je červené, s příměsí zlata – burcuje člověka, aby se odhodlaně vydal na cestu poznání. Další okna jsou vždy ve dvojicích proti sobě – na severní a na jižní stěně. Zelená barva první dvojice vyvolává uklidňující náladu

rovnováhy mezi ahrimanskými²³ silami tíže a temnoty a luciferskými silami lehkosti a oslňujícího jasu, které si člověk uvědomuje na počátku své cesty. Následuje modrá dvojice, která dává zážitek prostoru a světových dálav. Fialová okna po ní naopak vedou k zážitku času v jeho proměnách i v morálním dění. Konečně poslední dvojice různých oken – vlastně by to měla být éterná barva broskvového květu – probouzí čistý zážitek ducha a duchovních sil lásky – jako ouvertura ke vstupu do prostoru pod malou kupolí, kde se člověk ocitá v duchovním kosmu, v němž nalézá své pravé já i Toho, jenž mu je dává – Krista.

Projděme si nyní v meditaci postupně motivy jednotlivých oken.

Červené západní okno

bychom mohli nazvat též oknem iniciačním. V jeho motivech je ve zkratce naznačeno to, co má své pokračování uvnitř sálu.

Na střední části trojdílného okna vidíme vážnou tvář zřícího člověka – text k této části vypovídá: Ich schaue = zřím – s různými atributy kolem hlavy. Nahoře planeta Saturn jako náznak prapočátku vývoje, k němuž je zasvěcenec schopen se svým zřením proniknout. Na starém Saturnu,¹⁴ jehož původní rozsah naznačuje dráha dnešní planety, vznikl obětí Duchů vůle – Trůnů¹³ – nejstarší článek člověka: jeho fyzické tělo, tehdy ovšem pouze v nehmotné tepelné podobě. Po stranách čela jsou patrné symboly dalších dvou stupňů vývoje Země a člověka, nesené andělskými bytostmi. Po pravé straně čela je to staré Slunce,¹⁴ jehož paprsky vyzařují síly prostoru; tehdy vzniklo obětí Duchů moudrosti¹³ (Kyriotetés) éterné tělo člověka, které je slunečního původu; jeho fyzické tělo mělo tehdy vzdušnou substanci.

Po levé straně čela je koncentrickými křivkami naznačen starý Měsíc,¹⁴ kdy stálo v popředí působení Duchů pohybu, kteří svou obětí vtiskli bytosti člověka duševní (ast-

rální) tělo. Člověk, jehož fyzické tělo nabylo hustoty tekutiny, se stal schopným prožívat v pohybu síly času.

Ve starých dobách, kdy se ještě něco vědělo o duchovní podstatě forem, představovala rovná linie vládu nad prostorem, zakřivená pak duševní síly působící v čase. Proto vidíme oba symboly v attributech faraónových, ve středověku pak rovné žezlo v rukou panovníka jako vládce nad prostorem, zakřivenou berlu pak jako odznak důstojnosti biskupa jako vládce duší.

Na současný stav Země a člověka ukazuje sama lidská tvář, jejíž fyzické formy jsou nejvznešenějším projevem ducha ve smyslově viditelném světě, výrazem lidského já, jehož člověk dosahuje obětí Duchů formy¹³ (Exusiai, biblických Elohim) právě na této Zemi. Jeho fyzickou postavu tvární 4 základní síly zvířetníku: Orel, který během vývoje člověka klesl ve znamení štíra či draka – obraz nervově-smyslové soustavy, Lev – reprezentující rytmický systém dechu a tepu, Býk – obraz dolního člověka látkové výměny a údů, a konečně Vodnář jako představitel člověka či anděla, jenž harmonizuje předchozí 3 složky v jeden celek. Proto tyto 4 symboly nalézáme jak ve Starém, tak i Novém Zákoně (vidění proroka Ezechiele, symboly 4 Evangelistů, obraz 4 zvířat v Apokalypse).

Z těchto 4 symbolů jsou na okně výslovně zobrazeny dva – Lev a Býk – zatímco druhé dva – Štír a Anděl – jsou jen naznačeny dole v podobě Michaela bojujícího s drakem. V tom se skrývají další souvislosti, zdůrazněné i tím, že jak Lev po pravé straně zřícího, tak i Býk po jeho levé straně jsou oděni do kněžských rouch. To svědčí o tom, že oba symboly v tomto postavení poukazují ještě na zvláštní aspekt vývoje člověka, známý ve všech velkých mystériích a vyjadřovaný různými obrazy. Připomeneme si tu biblický obraz stromu života a stromu poznání, které se pádem do hříchu pro vědomí člověka od sebe oddě-

lily. Vzpomeňme si na dva sloupy v průčelí Šalamounova chrámu zvané Joachim a Boas; na dva sloupy – sluneční a měsíční –, k nimž byl při zasvěcení veden žák hybernských mystérií – nejstarších a nejtajemnějších mystérií Evropy; na obraz Anděla v 10. kapitole Apokalypsy s jednou nohou v moři, s druhou na pevnině – na jedné ze 7 apokalyptických pečeti R. Steinera, použitých při theosofickém kongresu v Mnichově r. 1907, je představovaly opět sloupy s označením J a B (Joachim a Boas).

Tyto obrazy souvisejí mimo jiné se skutečností, že člověk je organizován tak, že zprava doleva v něm proudí síly éterného těla, zleva doprava síly fyzického těla. Totéž platí pro okysličenou červenou krev, která proudí k srdci zprava, a modrou krev s kyslíčkem uhličitým, která proudí zleva. Proto také stojí pravá noha apokalyptického Anděla na vodě (éterné tělo) a levá na pevnině (fyzické tělo).

Na červeném západním okně Goetheana zobrazuje tuto skutečnost Lev se Sluncem na pravé straně, představující éternou stránku člověka, a Býk s Měsícem na levé straně, související s jeho fyzickou stránkou.

Podle R. Steinera člověk prodělává svůj pozemský vývoj ve vzájemném působení červené krve, bez níž by nebylo života, a modré krve, bez níž by nebylo poznání. Tento stav se má však v budoucnu změnit: ve svém vývoji má člověk dosáhnout stavu, kdy z vlastní síly svého éterného těla bude uskutečňovat to, co stále dělá rostlina – proměňovat kysličník uhličitý v kyslík, proměňovat modrou krev v červenou, takže – řečeno biblickým obrazem – strom života a strom poznání, nyní od sebe oddělené, opět spojí tak, že srostou v jeden.

Tyto souvislosti byly známy i staroindické yoze, podle jehož učení se podél éterné páteře s nadmyslovými orgány (lotosy)²⁴ proplétají dva proudy: ida – světle-modrý, měsíční a pingala – červe-



Štvrtá apokalyptická pečať

ný, sluneční. Je to vlastně též obraz jako Caduceus řeckých mystérií – merkurská hůl s dvěma se proplétajícími hady. Tytéž proplétající se linie pak pozorujeme i v uspořádání Goetheana. Ve staré yoze se usilovalo o proměnu modré krve v červenou dechovým cvičením. Nutno však uvážit, že tehdy byl vzduch ještě něčím jiným než dnes, neboť byl produševněn božskými silami. V době po Kristu se však postupně tento stav měnil a proto v evropském rosikruciánském zasvěcení se člověk cvičil nikoli v dýchání vzduchu, ale v dýchání světla, a to produhovněným smyslovým vnímáním; tím se pak může oživit i dýchání vzduchu. Tomu se obrazně říkalo práce s kamenem mudrců – proměna uhlíku v kyslík v krvi.

Zřící tvář člověka s vyvinutými nadmyslovými orgány tento proces naznačuje. Na jeho čele vidíme dvojlistý lotos v pohybu, jímž člověk dochází k vnímání vyšších bytostí duchovního světa. Stejným symbolem je např. i svastika, která je z tohoto

hlediska právě dvojlistým lotosem v pohybu. Orgán v blízkosti hrtanu je 16-tilistým lotosem, jímž je možno proniknout k poznání duchovní podstaty přírodních jevů a zákonů a nahlížet do myšlenek druhých duševních bytostí, pokud byl uveden do pohybu duchovním cvičením, např. osmidílnou stezkou Buddhovou. Je pozoruhodné, že stavitelé gotických katedrál, jimž byla dobře známa souvislost chrámové stavby s bytostí člověka, umísťovali symbol tohoto lotosu právě na západní okno v podobě barevných růžic.

Na západním okně Goetheana je nepřímě naznačen i 12-tilistý srdeční lotos v podobě Michaela bojujícího s drakem.²⁵ Je to obraz toho, co se děje v lidském srdci, kde žijí podvědomé dračí síly zla, které je třeba přemáhat a proměňovat božskými silami moudrosti a lásky, silami srdečního lotosu. Spojencem člověka v tomto boji je Michael, vládce naší doby,²⁶ pokud se s ním člověk ze svého svobodného rozhodnutí spojuje. Tento motiv naznačuje, že cesta za-

svěcení dnešního člověka je cestou michaelskou, cestou proměny a produhovnění intelektu, která nevede zdola nahoru jako cesta yogy, nýbrž naopak od oživení dvojlistého lotosu přes 16-tilistý k srdečnímu, který je cílem této cesty.

Počátek a cíl cesty poznání znázorňují boční⁵ části okna. Vlevo spatřujeme člověka, který v pravém sebepoznání nahlíží do propasti, z níž vystupují démonické zvířecí postavy – obraz pochyb, které ovládají jeho myšlení, nenávisti, jež znetvořuje jeho síly citění, a strachu, který naplňuje a oslabuje jeho vůli. Text k této části praví stručně: es offenbart – zjevuje, tj. probuzené zření zjevuje, jaké neočištěné síly působí ve vlastní duši. Přemožením démonických sil ve své duši mu však mohou narůst křídla, jimiž se může přenést přes propast bytí. To naznačuje pravá část okna, kde andělské bytosti vytvářejí jakýsi Jakubův žebřík, po němž může člověk vystupovat vzhůru k duchovnímu Slunci. Komentář k této části zní: Es hat geoffenbart – zjevilo, tj. zření zjevilo, co následuje po očištění vlastních duševních sil.

Zelené jižní okno

Žák, který nastupuje cestu zasvěcení, musí především poznat duchy překážek a vyrovnat se s dvojí tváří zla: s Luciferem, který ho odtahuje od Země a jeho pozemských úkolů a neustále mu našeptává „budeš jako Bůh“; s Ahrimanem, který ho naopak přitahuje k Zemi a k popírání Ducha.

Setkání s Luciferem zobrazuje jižní zelené okno, které je pokračováním „sloupu Joachim“, linie moudrosti, a ukazuje, jak člověk rozvíjí lásku k moudrosti, světlo myšlení. Na to ukazuje text ke střední (vyšší)⁵ části:

Und das Licht der Geister, es ward das Licht der Menschen – A světlo duchů se stalo světlem lidí.

Spatřujeme tu člověka jakoby v hořícím keři, neseného v plame-

nech, bez pevné půdy pod nohama, a před ním luciferské andělské bytosti, ukazující vzhůru ke světlu, pryč od Země k rozplývání v iluzorní extatické blaženosti.²⁷ Oheň, v němž se člověk vznášá, může být ohněm nadšení, extáze, ale také spalujícím ohněm vášně, který by člověka odváděl od jeho pravého poslání na Zemi.

Proti tomuto luciferskému svodu lehkosti musí člověk vyvinout vnitřní sílu bdělého myšlení, lásku k pravé moudrosti (viz nápis: Die Liebe der Welt wirkt – láska světa působí). To naznačují obě boční části, prozrazující dvojí aspekt světla. Vlevo spatřujeme světlo světového myšlení proudící k člověku z kosmu: představuje je zářící hlava otcovského Ducha,²⁷ obklopená 12 podobnými bytostmi. Text praví: Und Menschenliebe entsteht – a vzniká lidská láska, tj. k moudrosti.

Na pravé straně se lidská postava mění v zářící sloup moudrosti²⁷ – sloup Joachim, z něhož vyzařuje nyní světlo vzhůru do duchovního kosmu. Člověk prožívá své vlastní vnitřní světlo poznání, které ho drží vzpřímeným a pevným jako sloup, zachovávající spojení se Zemí. K tomu patří slova „Und Menschenliebe ergreift ihn“ – „a lidská láska (k poznání, moudrosti) ho uchopuje“. Dává mu přitom sílu k přemáhání luciferského svodu a k zachování věrnosti pozemským úkolům.

Severní zelené okno

je pravým protikladem jižního. Člověk se tu setkává s Ahrimanem, duchem tíže, který mu zakrývá duchovní svět a vyvolává ve vědomí člověka představu, že existuje pouze to, co je vnímatelné smysly. Spatříme ho ve střední části okna v dračí podobě, která se hadovitě zvedá ze Země a obsahuje v sobě planety od Měsíce k Saturnu, – nikoli však jako duchovní sféry, jimiž ve skutečnosti jsou, nýbrž jako hmotná tělesa, jak se jeví smyslům. Člověk, který ho takto prožívá, se nevznášá jako v případě Lucifera, ale sedí na pev-

né skále, obklopen blesky poznání. Listovité útvary naznačují, že jde o zření v étherné sféře.

V textu k tomuto oknu se praví: Und der Geist der Schwere sammelte den Widerspruch und der ward in der Menschenwille Widerstand. – A duch tíže shromažďoval rozpor a ten se stal odporem v lidské vůli. Jde tedy o linii vůle (Die Welt erwirkt den Willen – svět způsobuje vůli) – sloupu Boas –, která je ochromena působením Ahrimanovým. To si musí žák na cestě poznání uvědomit a tak toto působení přemáhat a dosahovat svobody.

Tuto volní stránku zasvěcení zdůrazňují i motivy bočních částí. Na levé straně s textem „Es gebiert

Na skleněných tabulkách najdete mnohé z obsahu naší duchovní vědy, vždy imaginativně zřeno – snící člověk, bdící člověk ve své bytosti, různá tajemství stvoření atd. To všechno nikoli v symbolech, nýbrž v nazírání; všechno míněno umělecky, avšak hotové teprve, až je prosvítí slunce.

R. Steiner

sich der wille“ – rodí se vůle – stojí člověk na povrchu Země, v rovnováze mezi kosmickými silami Slunce, Měsíce, hvězd a silami pozemské tíže, jejichž odpor naznačují ahrimanské bytosti působící pod zemí. Mají šroubovitě utvářená těla, která jakoby se zavrtávala do hmoty Země. Zatímco na levé straně je člověk postaven do souhry kosmických a pozemských sil nevědomě, na pravé straně přemáhá síly tíže v duchovním poznání vědomě, nalézá sám ze sebe orientaci ve světových souvislostech a obrací se k duchovnímu Slunci. Síly Měsíce a hvězd působí na něho nyní v jiném uspořádání, zatímco ahrimanské bytosti tíže

klesají do hlubin. „Es ist der Wille geboren“ – vůle se zrodila – praví text k této části – překonáním této překážky dospěl žák ke svému vlastnímu svobodnému chtění.

Při přechodu k oběma modrým oknům se cesty sloupů Joachim a Boas – moudrosti a vůle – kříží. To naznačil R. Steiner i tím, že pod skicu jižního okna napsal Wollen (chtění) a pod náčrt severního Denken (myšlení).

Jižní modré okno

pokračuje tedy v linii vůle sloupu Boas.

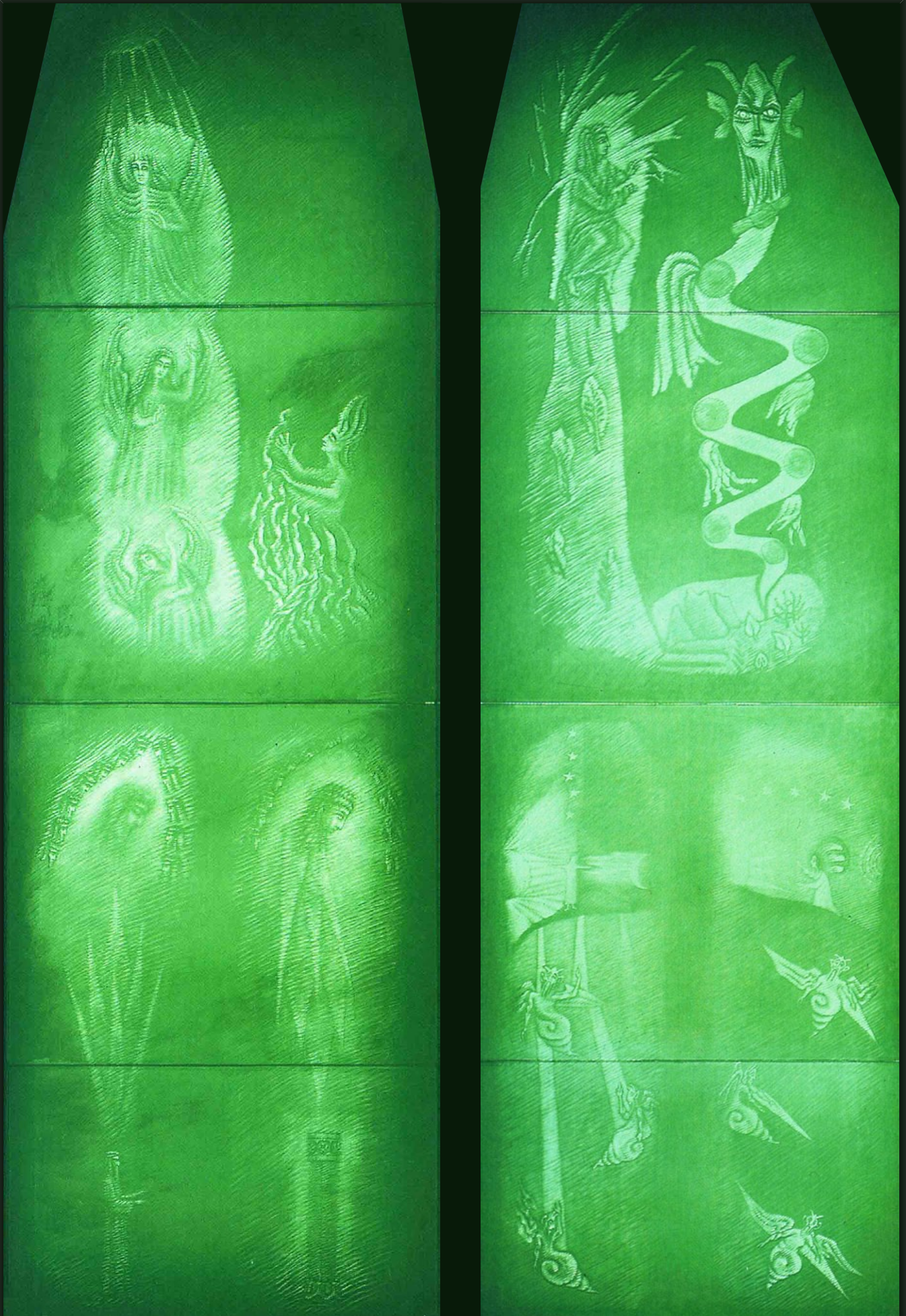
Jeho motivy znázorňují, jak člověk na duchovní cestě poznává duchovní pozadí vůle, které působí v tělesných údech. Ve svém chtění má člověk nejtemnější vědomí – vědomí spánku. Máme sice představu o svých úmyslech, můžeme vnímat i představovat si následky svého jednání, vlastní volní proces mezi motivem a provedením činu však zůstává našemu vědomí uzavřen.

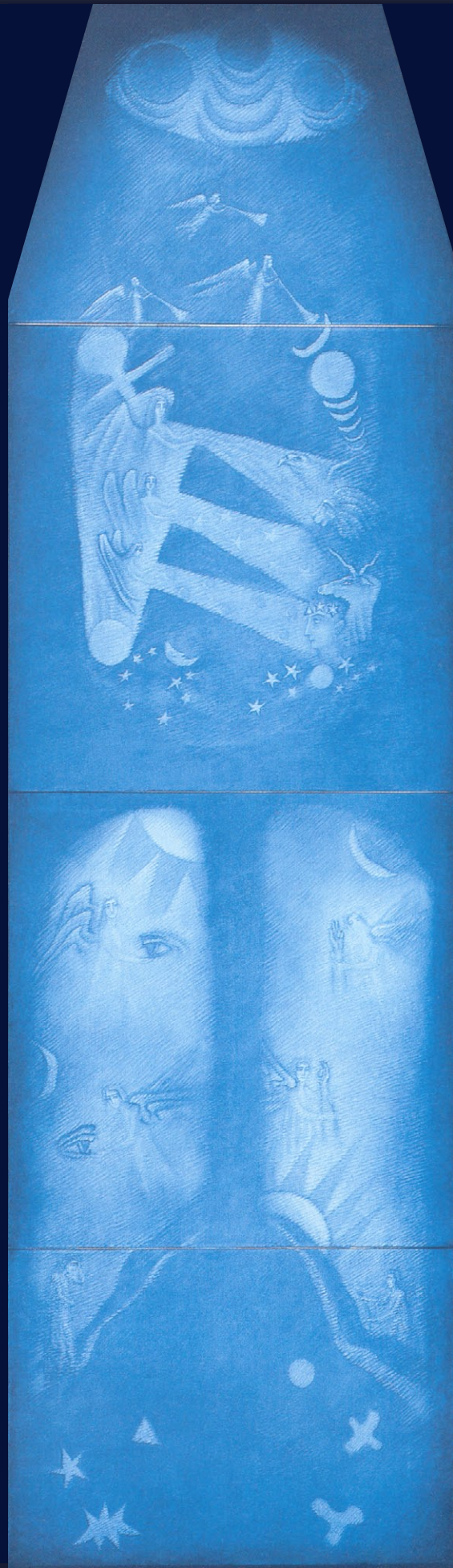
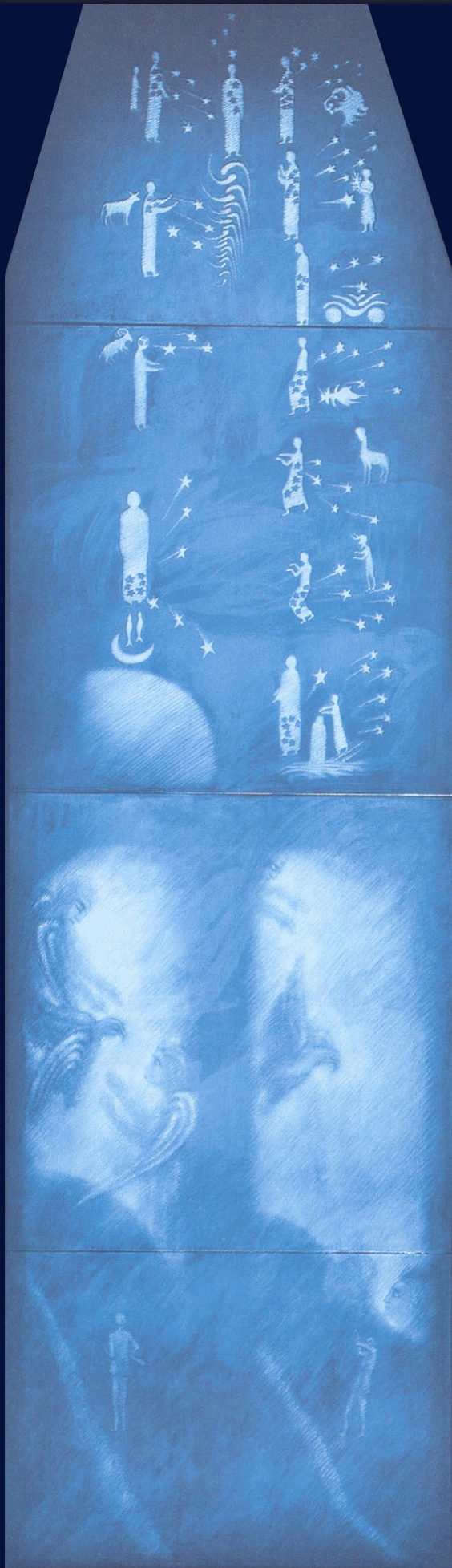
Střední část okna ukazuje, jaké světové síly z okruhu Země v naší vůli působí. Jsou to síly vycházející z 12-ti míst zvířetníku, které formují lidskou postavu a vtiskují našemu organismu schopnost pohybu. Nad slabě ozářenou Zemí a Měsícem vidíme 12 souhvězdí zvířetníku spolu s lidskými postavami, na nichž je znázorněno, která část fyzického těla člověka je silami příslušného znamení tvárněna. Nejprve jsou to Ryby, znamení Kristovo, na lidské postavě obraz chodidel a dlaní. Pak následují směrem vzhůru:

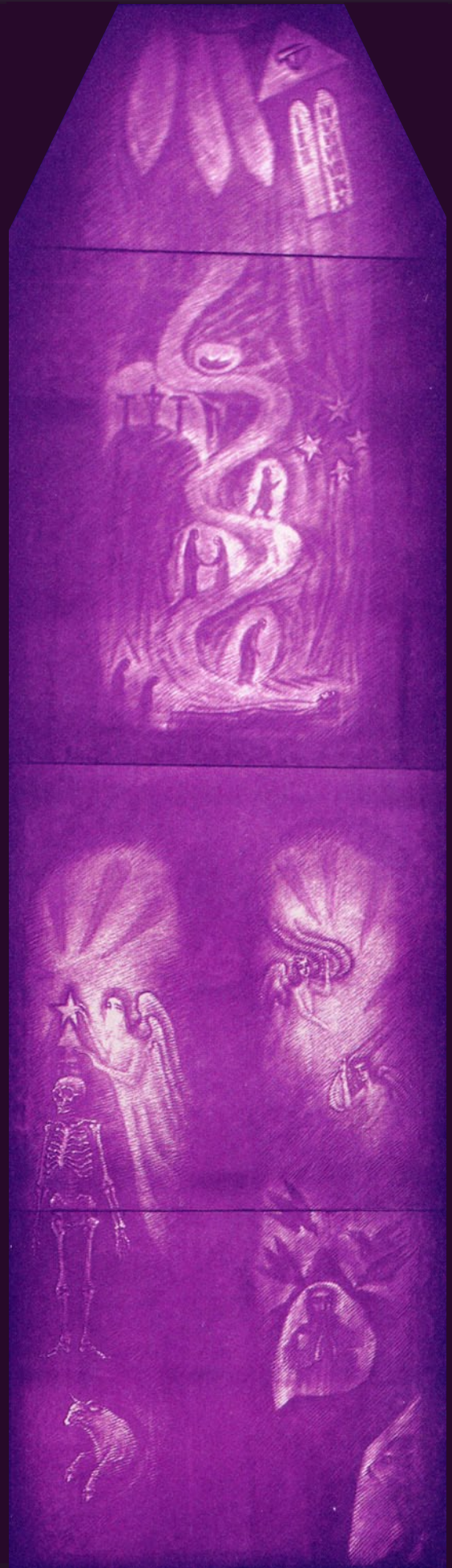
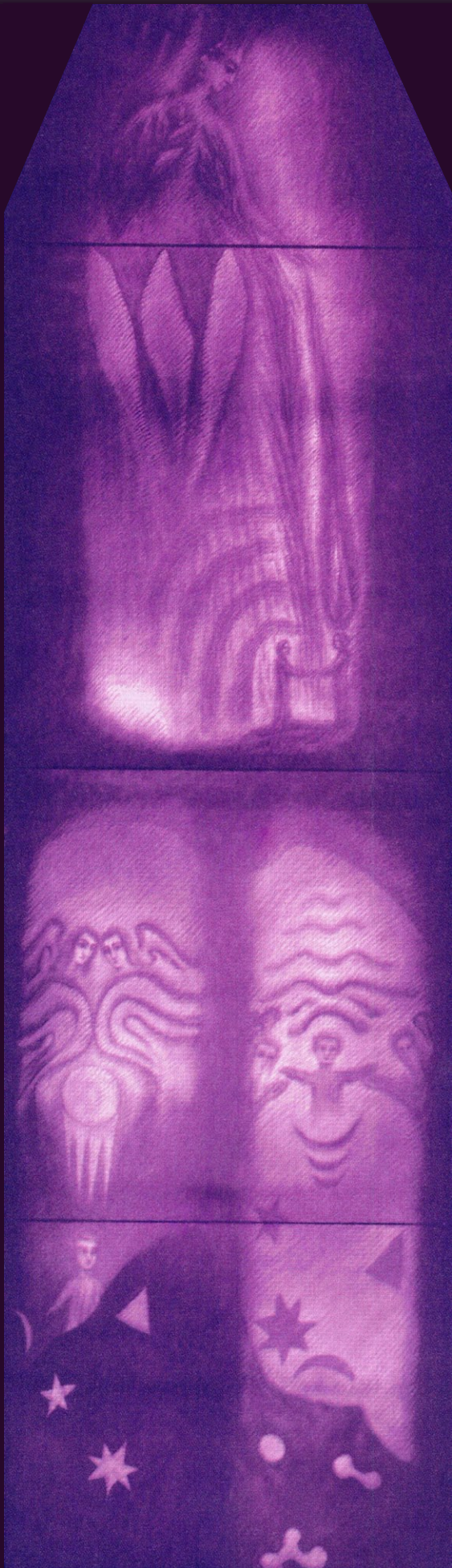
Beran, jehož síly formují lidskou hlavu,

Býk, s nímž souvisí tvar hrdla a šíje,

Bliženci, jejichž síly ovlivňují dvojnost a symetrii lidské postavy (např. ramena), na vrcholu stojí Rak, znamení obratu, znázorněné vstřícnými spirálami, jimž v lidské postavě odpovídají žebra hrudníku; v pravém sloupci pak Lev, jemuž odpovídá orgán srdce, Panna, jejíž síly tvární břicho,









Váhy, které jsou pravzorem boků,
Štír, s nímž souvisejí rozmnožova-
cí orgány,
Střelec, vtiskující údům tvar steh
a nadloktí,
Kozoroh, související s koleny a lok-
ty, a nakonec
Vodnář, tvárnící podobu lýtek
a předloktí. Je to zároveň zna-
mení Jana Křtitele a proto je
u něho naznačena scéna křtu
v Jordáně.

Žák si uvědomuje, že v každém
jeho pohybu působí kosmické síly
a že jeho vůle je něčím bytostně du-
chovním. Všechno kolem nás i my
sami jsme projevy světové vůle – to
naznačují i slova k tomuto oknu:
„Die Aussenwelt im Entschluss –
vnější svět v rozhodnutí“. Individu-
ální lidské chtění a jednání může být
s touto světovou vůlí buď v souladu
anebo se může z ní v zájmu svobody
vydělovat – pak působí zákon karmy.

Takový karmický čin naznačují
obě boční části. Na levé s charakte-
ristickým nápisem „Sich entschlies-
send“ (v rozhodování) vidíme lovce
se zbraní, který má úmysl zastře-
lit orla. Toho však chrání duchovní
bytosti – žádné zvíře nemůže být
člověkem usmrceno, pokud je du-
chovní svět nepropustí. Proto byl
u dávných loveckých kmenů lov pro-
vázen obřady, jimiž lovci vzývali du-
chovní bytosti, střežící zvířata, aby
jim je darovaly.

Na pravé straně, označené „Er
hat gewollt“ (chtěl, rozhodl se), lo-
vec už vystřelil. Duchovní bytosti
chránící orla jej uvolnily ještě před
zásahem kulky. Lovce tak mohl svůj
úmysl uskutečnit.

Severní modré okno

„Die Welt gibt ihm das Sehen“ (svět
mu dává zření) praví text k tomu-
to oknu. Žák tu poznává duchovní
původ svého smyslového vnímání,
kosmické síly, které působí v jeho
schopnosti vnímání a myšlení. Na
cestě školení může pak proměnit ty-
to schopnosti ve vnímání nadmys-
lové a ve zřivé myšlení.

V duchovním světě jsou tyto
kosmické síly prožívány jako zně-
ní, jako harmonie sfér. Tu znázor-
ňují na střední části okna Anděle
s pozouny, kteří jakoby zvuky po-
zounů snášeli k člověku síly Slun-
ce, Měsíce a hvězd, formující lidské
smyslové orgány. Tuto harmonii
sfér je ovšem možno slyšet jen du-
chovním sluchem, tj. na stupni in-
spirace. Duchovní bytosti v dolní
části okna vyzařují sluneční síly ke
4 archetypům člověka – Orlu, Lvu,
Býku a člověku –, aby tak do celého
člověka v harmonizaci jeho tří člán-
ků vtiskovaly schopnosti vnímání
a myšlení.

Na levém bočním okně spatřu-
jeme duchovní bytosti, které snášejí
ze Slunce orgán zraku člověka, jenž
drží nad hlavou předmět a prohlíží
jej. Ilustruje to skutečnost, kterou
vyjádřil Goethe, když o oku pravil,
že je vytvořeno světlem pro světlo.
Zrak je nejvýznamnějším reprezen-
tantem smyslového vnímání, neboť
umožňuje vnímání všeho v okolí
člověka, co je ozářeno světlem. To
znázorňuje Slunce v zenitu, pod
nímž zrcadlí jeho světlo přibývající
Měsíc, zatímco v Zemi spatřujeme
útvary naznačující, že při tomto dě-
ní převažují vnější síly nad vnitřní-
mi. Text: „Und er sieht“ (A on vidí).

Pravé boční okno zobrazuje by-
tosti, které snášejí člověku z duchov-
ního světa ruku jako orgán hmatu.
Hmat patří k vnitřním smyslům, ne-
boť v doteku s cizím předmětem si
člověk uvědomuje především sama
sebe. Proto vidíme pod zemí útvary,
vyjadřující převahu vnitřních sil nad
vnějšími, Slunce vyzařuje při výcho-
du jakoby ze Země a zvenčí působí
slabší síly ubývajícího Měsíce. Text
: „Und er macht sich sehend“ (a či-
ní se vidoucím) vyjadřuje právě tu-
to skutečnost vnitřního vidění při
doteku.

Nadmyslovými ekvivalenty
zraku a hmatu jsou schopnosti ima-
ginativního zření a intuitivního vni-
mání. Spolu se schopností inspira-
ce, na kterou ukazuje střední část,
naznačují motivy severního modré-
ho okna 3 stupně duchovního po-

znání;²⁸ na nichž může žák pochopit
souvislosti zde zobrazené.

Směrem k dvojici fialových oken
se cesty opět kříží: linie Joachim se
projevuje v jižním okně jako sloup
zrození; linie Boas v severním ok-
ně jako sloup smrti. Podle vyjádře-
ní R. Steinera představuje sloup Jo-
achim přechod od ducha k životu,
zatímco sloup Boas přechod od ži-
vota k duchu. Proto je také u jižní-
ho okna text „Es entsteht“ (vzniká),
kdežto u severního „Es ist gewesen“
(bylo).

Jižní fialové okno

Střední část zobrazuje duševně-du-
chovní bytost člověka v duchovním
světě před zrozením. Má Janusovu²⁹
dvojí hlavu, z nichž jedna se dívá do-
zadu do minulosti na řadu uplynu-
lých životů, z nichž čerpá předpo-
klady pro utváření příštího života.
Druhá hlava pohlíží dopředu, do bu-
doucnosti, na rodičovský pár, který
mu jednou dá nový pozemský život.
Myšlení, které se stalo jasnozřivým,
může nyní proniknout do světa před
zrozením, do étherné sféry, kterou
naznačují listovité útvary³⁰ – myš-
lenky měly tehdy sílu života, nezr-
cadlily pouze skutečnost, ale byly
schopny tvořit, formovaly pozem-
ský organismus člověka. Je to by-
tost dítěte, která vede rodičovský
pár ke spojení, obklopuje ho svými
schránami a sesílá k němu duchov-
ní zárodek svého příštího fyzického
těla.

Obě boční části pak ukazují, jak
je třeba ke zrození člověka souhry
pozemských a kosmických sil.

Na levé straně vystupuje fyzic-
ká tělesnost ze Země – reprezentan-
tem pozemských sil je tu mateřský
organismus během embryonálního
vývoje, budoucí matka zastupuje
matku Zemi. I tato fyzická stránka
vývoje by ovšem nebyla možná bez
tvůrčích duchovních mocí, které se-
síílají své síly do pozemského dění.
Pod zemí opět vidíme útvary nazna-
čující převahu vnějších sil nad vnitř-
ními. Slova „Es wird sein“ (bude) vy-
povídají o připravovaném vtělení.

To zobrazuje pravá strana, kde andělské bytosti snášejí duchovně-duševní bytost člověka k Zemi, kde se vyvíjí jeho fyzické tělo – „Es ist“ (jest). Zatímco nad Zemí se opět objevují útvary, které svědčí o převaze vnějších sil nad vnitřními, pod zemí je tomu naopak: teprve ze souznění vnějších i vnitřních kosmických i pozemských sil může vzniknout div oduševnělé a duchem naplněné lidské postavy.

Severní fialové okno

Na druhém pólu pozemského lidského života je smrt. Na střední části okna spatřujeme mrtvého, jenž leží na márách a u něho truchlící pozůstalé. Zemřelý prožívá v životním tabló zpětně svůj uplynulý život: vidí sebe nejprve ve stařeckém věku, pak jako zralého člověka v setkání se svým životním partnerem, jako mladíka, dychtivě vzhlížejícího ke hvězdám svého osudu a nakonec jako malé dítě vstupující do života. To jsou zážitky asi 3 dnů po smrti, vtištěné do étherného těla, které se pak rozplývá ve světovém étheru – na to ukazují opět listovité útvary.³⁰

Pak následuje zpětné prožívání v duševním světě, které je morálním hodnocením uplynulého života a očistou od všech činů, citů a myšlenek, které nebyly v souladu se světovými zákony, které jsou zároveň zákony morálními. Proto se v pravém horním rohu objevují desky Mojžíšova desatera.

Od mystéria na Golgotě vstupuje však do osudu člověka i síla oběti Kristovy, která vyrovnává objektivní účinky lidských pochybení. Před lidskou duší po smrti nestojí proto pouze přímý zákon Mojžíšův, ale i kříž na Golgotě, který mu vlévá naději na další vývoj.

Levý boční obraz zachycuje okamžik smrti (es war geworden – stalo se). Anděl, který provází každého člověka od inkarnace k inkarnaci, vyjímá z fyzického těla, jehož minerální částí je kostra, jeho nadsmyslové články: étherné tělo (tvář), astrální tělo (trojúhelník) a jeho nepomíjivé

já (hvězda), které během života mezi smrtí a novým zrozením prochází duševními a duchovními sférami. Pod tím se znovu objevuje symbol Býka jako na červeném západním okně, jako obraz pozemských fyzických sil smrti.

Pravý boční obraz naznačuje zřícení skutečnost reinkarnace, která ve vědomí západního křesťanského světa byla zatlačena do pozadí, aby člověk mohl vyvíjet duševní schopnosti bdělého myšlení na základě těsnějšího spojení se smyslovým světem. Narození a smrt jsou však brány, jimiž člověk vystupuje k novým stavům vědomí a k novým zkušenostem. I v západním světě byli vždy zasvěcenci, kteří o skutečnosti reinkarnace věděli, a proto se o některých významných osobnostech, jako byl např. Friedrich Barbarosa, tvrdilo, že přijde znova. V jeho podobě s havrany – posly duchovního světa – můžeme spatřovat člověka, který se za vedení duchovních bytostí připravuje k novému vtělení. Slova „Es war“ (bylo) poukazují na bytí mezi smrtí a novým zrozením. Symbol Lva pak na éthernou sféru života, v níž se člověk nachází bezprostředně před svým zrozením.

Při přechodu k růžovým oknům se cesty opět kříží: linie Boas přechází k jižnímu oknu, Joachim k oknu severnímu.

Jižní růžové okno

Střední část ukazuje, jak se v meditaci či v bdělém spánku člověku odpoutává z jeho dolní poloviny astrální tělo a já a pohlíží z měsíční sféry na vlastní hlavu. Zezadu září Slunce jako obraz budujících duchovních sil, pod sedící postavou leží tlející lidská lebka – obraz rozpadu. Člověk tu prožívá skutečnost „Die Welt baut“ (svět buduje) – vidím chrám sv. Grálu, kde obětním činem Kristovým je každou noc mé tělo znovu budováno z minerálních substancí a z působení světla. Svět neustále staví lidskou postavu jako cíl bohů.

Levé okno zobrazuje člověka ležícího na skále, pod ním padají do hlubin 3 lebky, nad ním se vznášá průčelí chrámu – Goetheana – „Ich schaue den Bau“ (vidím stavbu), shůry shlížejí z měsíční sféry 3 lidské tváře – duše nevtělených lidí. Žák tu prožívá, jak je budován chrám lidského těla, nejen v jeho současné nýbrž i v budoucí produchovnělé podobě, kdy se stane skutečným chrámem ducha a spolu s ním i celá Země, která je ve svém dnešním stavu „terra pestifera“, chorobná země (proto obraz lebek), jak učil Máni, ale která se má stát jednou „terra lucida“, zemí zářivou, novým Sluncem.

Pravé okno je opakem levého: člověk stojí na světlé skále a pod ním místo lebek pohlížejí na něho vzhůru, z temného Měsíce, tytéž lidské tváře, které předtím shlížely shůry. Člověk drží v ruce lyru, jejímiž tóny – jako kdysi Apollón – harmonizuje duševní síly. Dívá se do temného světa, kde se místo stavby zjevuje zářící lidská tvář s rostlinnou formou mezi očima a nad ní vysílá své paprsky duchovní Slunce.

„Und der Bau wird Mensch“ (a stavba se stává člověkem) – zříme tu nového člověka budoucnosti, který vznikne ze starého, když se spojí s Kristem v mystériu Grálu. Lidská tvář tu odpovídá západnímu průčelí Goetheana, tj. budoucí lidské tělo je budováno jako chrám. Měsíční síly působí zezdola spolu se Sluncem. Temný Měsíc představuje životní éther, síly smrti, které na sloupu Boas souvisejí s Měsícem, ale jsou nyní proměněny v síly životní. V hlavě způsobují tyto síly proměnu uhlíku, což je právě znázorněno rostlinnou formou dvojlistého lotosu – to, co bylo naznačeno na červeném západním okně, je nyní plně dosaženo, člověk se stává chrámem Ducha.

Až lidstvo dosáhne tohoto cíle na konci pozemského vývoje, bude stavěn nový chrám období Jupitera¹⁴ – chrám Nového Jerusálema, nové produchovnělé Země. Na 7. apokalyptické pečeti R. Steine-



Siedma apokalyptická pečať

ra jej znázorňuje krištálový kubus, z nehož vychádzajú dva hadi, ktorí sa trikrát preplétajú a končí nahoře čistým kalichom, k němuž se snáší holubice – mystérium Grálu, smysl vývoje lidstva, vyjádřený i rosikrucciánskou průpovědí:

Ex Deo nascimur – Z Boha se rodíme,
In Christo morimur – v Kristu umíráme,
Per Spiritum Sanctum reviviscimus – Duchem Svatým znovu ožíváme.

Severní růžové okno

vede k bezprostřednímu zážitku Krista,³¹ který je vyvrcholením celé cesty zasvěcení. Na střední části spatřujeme Anděla, který přivádí člověka ke zření étherného světa, kde je možno v současné době nalézt Krista. Jako kdysi Mojžíš prožíval Boha v hořícím keři, může se dnešnímu člověku Kristus zjevovat v proudících životních silách, zná-

zorněných zde rostlinnými útvary, ozářených paprsky duchovního Slunce, Slunce Kristova, Slunce lásky, které harmonizuje síly hvězd, Měsíce i Země.

Na dvojici zelených oken jsme se setkali s duchy překážek, s nimiž se musí člověk po celou dobu svého vývoje vyrovnávat – Luciferem, který ho odtahuje od Země a jeho pozemských úkolů, a Ahrimanem, který ho naopak k Zemi až příliš těsně připoutává. Působení těchto sil, které jsou duchovní příčinou zla, bylo připuštěné proto, že vlastně jen díky zápasu s nimi se člověk může vůbec vyvíjet, zdokonalovat a dosáhnout svobody, která je nezbytným předpokladem pravé lásky, kterou přináší Kristus.

Přináší ji i oběma mocnostem zla, neboť, až člověk dosáhne ve spojení s Kristem cíle svého vývoje, jejich úloha jednou skončí. Na levém okně vidíme proto Krista, jak se bratrsky sklání k Luciferovi, opozdilé bytosti starého Měsíce, který se cítí jeho láskou spalován a tím ze své

úlohy vykoupen. Na pravém okně leží bezmocně Ahriman na Zemi, spoután paprsky slunečního světla, jehož se chtěl zmocnit egoisticky pro sebe. I k němu se sklání Kristus soucitně a uvolňuje jeho pouta.

Tyto scény svědčí o tom, že představa o věčném zatracení – „pekle“ není s pravým křesťanstvím a jeho radostným poselstvím vykupující moci lásky slučitelná. Jak by mohl člověk, který uskutečnil v sobě Krista, prožívat věčnou blaženost při vědomí věčného utrpení jiných bytostí? To by byl jen vyšší druh duchovního sobectví. Ten, kdo chce opravdu následovat Krista, musí Ho následovat i v jeho vykupitelském poslání. Zlo není připuštěno proto, aby bylo ničeno, ale aby bylo proměňováno. Člověk dosahuje svého vykoupění z moci zla tím, že se sám podílí s Kristem na díle vykoupění. To je také smysl závěrečných slov Wagnerova Parsifala: „Erlösung dem Erlöser“ – vykoupění vykupiteli, jak jsme na to poukázali v poslední přednášce. Člověk se ve svém vývoji karmicky spojil s bytostmi zla – je na nich závislý, stejně jako ony na něm. Tato karmická závislost vznikla v čase a v čase jednou zanikne. Pouze láska, která přemáhá všechny pekelné brány, je věčná.

To je smýšlení pravé zbožnosti, o níž vypovídají slova k severnímu růžovému oknu:

„Die Welt weht Frommsein“ – svět vane zbožnost

„Die Frommkeit wirkt“ – a zbožnost působí.

Zbožnost, jež vede k sebevykoupění pouze tím, že vykupuje druhé.

Tak končí motivy goetheánských oken³² poselstvím Grálu v naší době – poselstvím, které k nám vlastně zaznívá věčně.

Poznámky redakcie:

¹Goetheanum: monumentálna budova v Dornachu (Švajčiarsko) – sídlo Antroposofickej spoločnosti a jej Vysokej školy pre duchovnú vedu. Názov je poctou Goethovi a jeho spôsobu poznávania.

² Prvé tri prednášky z Váňovho cyklu *Tajemství Grálu I-IV* vyšli v časopise *Sophia* č. 16-20.

³ Zsvätenie: dej otvárajúci pre nadzmyslové vnímanie sprevádzané poznáním, a umožňujúci tak zmysluplné konanie z Ducha.

⁴ „... chrám Grálu, o ňomž jsme tu již hovořili“ – v minulých prednáškach z cyklu *Tajemství Grálu*.²

⁵ Text prednášky vychádza z výkladu Rudolfa Steinera k oknám prvého Goetheana, kde hlavný obraz bol uprostred a vedľajšie motívy boli po jeho stranách. Prvé Goetheanum zhorelo v noci z 31.12.1922 na 1.1.1923. Súčasné bolo v hrubej stavbe postavené v rokoch 1925-1928. V tomto článku prinášame reprodukcie okien druhého, súčasného Goetheana, kde vedľajšie motívy sú umiestnené pod hlavným obrazom.

⁶ Wolfram von Eschenbach – autor nemeckého veršovaného románu *Parzival*.

⁷ V pôvodnom texte je uvedený údaj 1:6, ale zrejme sa jedná o chybu, pretože archa bola iste väčšia, než cca 12 m na dĺžku.

⁸ Tráviaca sústava a končatiny ako obraz vôle, rytmická sústava dychu a srdca ako obraz citov a hlava ako obraz myslenia – tri časti fyzického organizmu ako obrazy troch hlavných duševných síl.

⁹ Éterické a astrálne telo: jemnohmotné články telesnej stavby zabezpečujúce napr. životné pochody a vnemy v prostredí hmotných látok fyzického tela. Viac: viď napr. časopis *Sophia* č. 11, str. 31-32, alebo R. Steiner: *Teosofia*, vyd. Baltazar, Praha, 1992, str. 24-26 a 28.

¹⁰ Duchovné ja: prvé čisto duchovné „telo“, duch pôsobiaci v ja, pravda prijatá až do vlastnej bytosti. Viac: viď napr. časopis *Sophia* č. 11, str. 37, alebo R. Steiner: *Teosofia*, vyd. Baltazar, Praha, 1992, str. 32-33.

¹¹ Amfortas – jedna z hlavných postáv románu *Parsifal*. Strážca Grálu, ale zranený nemohúcnosťou dokončiť proces začatého vnútorného vývoja. Viac: viď napr. časopis *Sophia* č. 18, str. 15.

¹² „... kde byl...“ – v prvom Goetheane.

¹³ Hierarchie „anjelských“ duchovných bytostí: Tri hierarchie po tri chóry, spolu deväť chórov: 1. Serafovia, Cherubovia, Tróny (opisne: Duchovia vôle); 2. Panstvá (opisne: Duchovia múdrosti), Sily (opisne: Duchovia pohybu), Mocnosti (opisne: Duchovia formy); 3. Archeovia, Archanjeli, Anjeli. Viac: viď napr. časopis *Sophia* č.17, str. 7-8.

¹⁴ Vyššie vývojové obdobia než kultúrne epochy¹⁵ sú v duchovnej vede označované pojmi starý Saturn, staré Slnko, starý Mesiak, Zem, Jupiter (biblický *Nový Jeruzalem*), Venúša a Vulkán. Viac: viď napr. časopis *Sophia* č. 14, strana 48 a *Sophia* č. 15, strana 46.

¹⁵ Kultúrne epochy: stupne vo vývoji vedomia ľudstva a im zodpovedajúce obdobia sprevádzané vždy po 2160 rokoch aj geografickým posunom ohniska kultúry a jej premenou na kvalitatívne vyššiu úroveň: od 7227 pr. Kr. praindická, od 5067 pr. Kr. praperzská, od 2907 pr. Kr. egyptsko-chaldejská, od 747 pr. Kr. grécko-latinská, od 1413 po Kr. anglo-sasko-germánska, od 3573 po Kr. slovanská a od 5733 po Kr. siedma, americká. Viac: viď napr. časopis *Sophia* č. 15, strany 43-46.

¹⁶ Vývojové obdobie¹⁴ „Zeme“ súviselo v prvej polovici so silami Marsu a v druhej polovici súvisí so silami Merkúra. Viac: viď napr. časopis *Sophia* č. 14, strana 48 a *Sophia* č. 15, strana 46.

¹⁷ Básnický text pripravený R. Steinerom pre znovuzakladajúci vianočný zjazd Antroposofickej spoločnosti v roku 1923.

¹⁸ (Ľudská duša!) Žiješ v údoch, ktoré ťa nesú svetom priestoru do mora duchovného súcna.²²

¹⁹ Sedem dôb vo vývoji pozemského¹⁴ ľudstva: polárna, hyperbo-rejská, lemurská, atlantská, poatlantská (árijská), siedmich pečatí, siedmich poľníc. Viac: viď napr. časopis *Sophia* č. 15, strany 43-46.

²⁰ (Ľudská duša!) Žiješ v kľudne spočívajúcej hlave, ktorá ti zo základov večnosti odkrýva myšlienky sveta.²²

²¹ (Ľudská duša!) Žiješ v tepe srdca

a pľúc, ktorý ťa vedie rytmom času k cíteniu vlastnej duševnej podstaty.²²

²² Preklad: Róbert Blaschke.

²³ **Ahrimanské:** každý životný postoj, ktorý robí hmotné veci mierou ľudského bytia (Mk 8.33) – a tiež aj duchovné bytosti zvädzajúce k tomu.

Luciferské: duchovno zahmlené, opojné, zamerané na vlastný pôžitok, každý druh samospasiteľských snáh – a tiež aj duchovné bytosti zvädzajúce k tomu. Viac: viď napr. Adolf Baumann: *Abeceda anthroposofie*, IOANES, Břežnice, 1999, str. 14-17.

²⁴ Lotosy (čakry): nadzmyslové orgány prirovnávané k otáčajúcim sa „kvetom“ s rôznym počtom okvetných listov.

²⁵ Archanjel Michael.

²⁶ Od roku 1879 počas nasledujúcich 354 rokov sa do ľudských duší vlievajú sily archanjela Michaela. Viac: Páleš, E.: *Angelológia dejín - paralelné a periodické javy v dejinách*. Vydavateľstvo Sophia, Bratislava, 2001; alebo časopis *Sophia* č. 16, strany 31-42.

²⁷ Uvedené obrazy umožňujú aj iný výklad – vrátíme sa k nemu v niektorom z nasledujúcich čísel časopisu, v samostatných článkoch venovaných jednotlivým oknám.

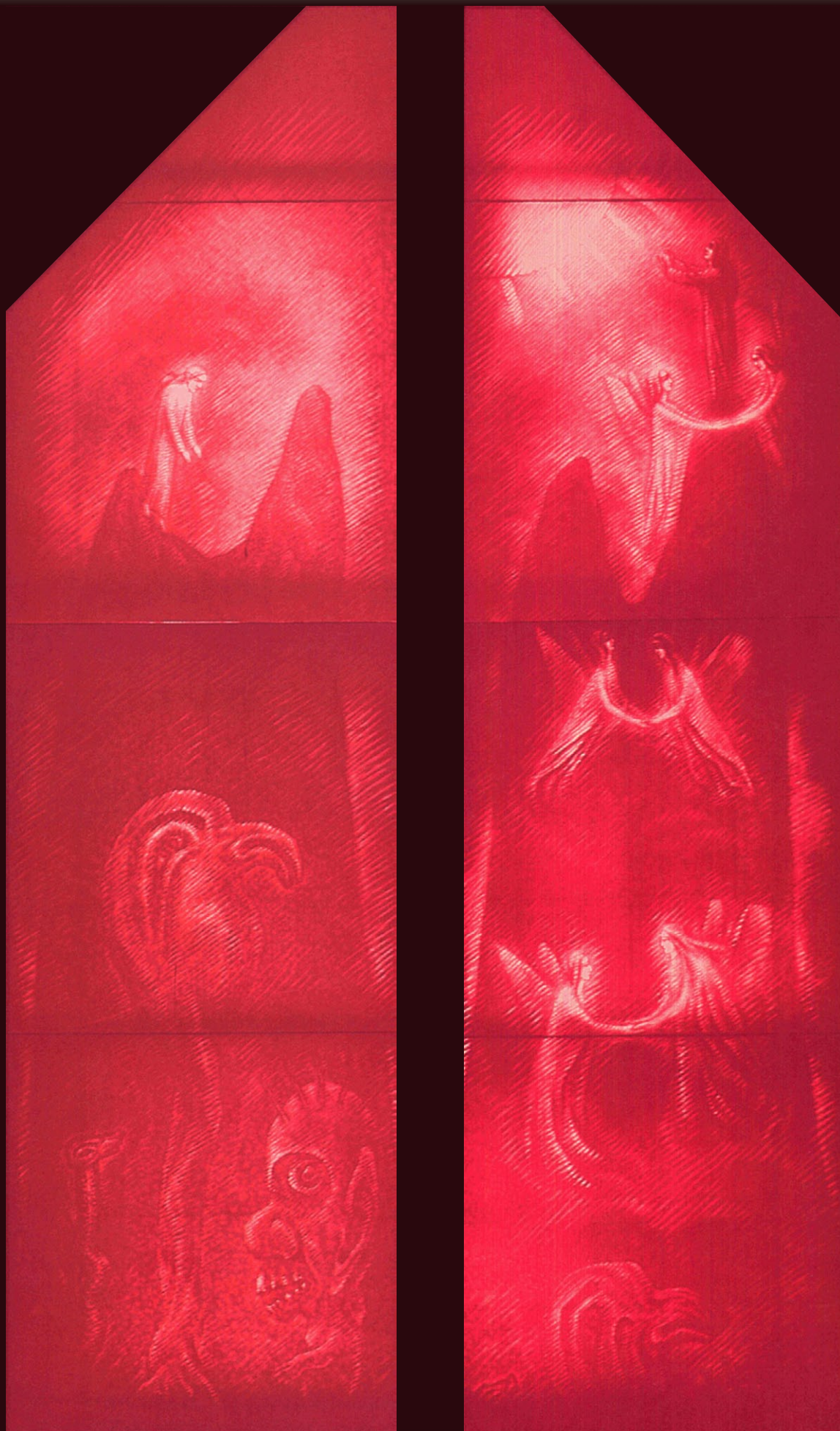
²⁸ Viac o stupňoch nadzmyslového poznania – viď napr. časopis *Sophia* č. 13, strany 46-49.

²⁹ Janus: starorímsky boh, ktorého zobrazovali s dvomi tvármi.

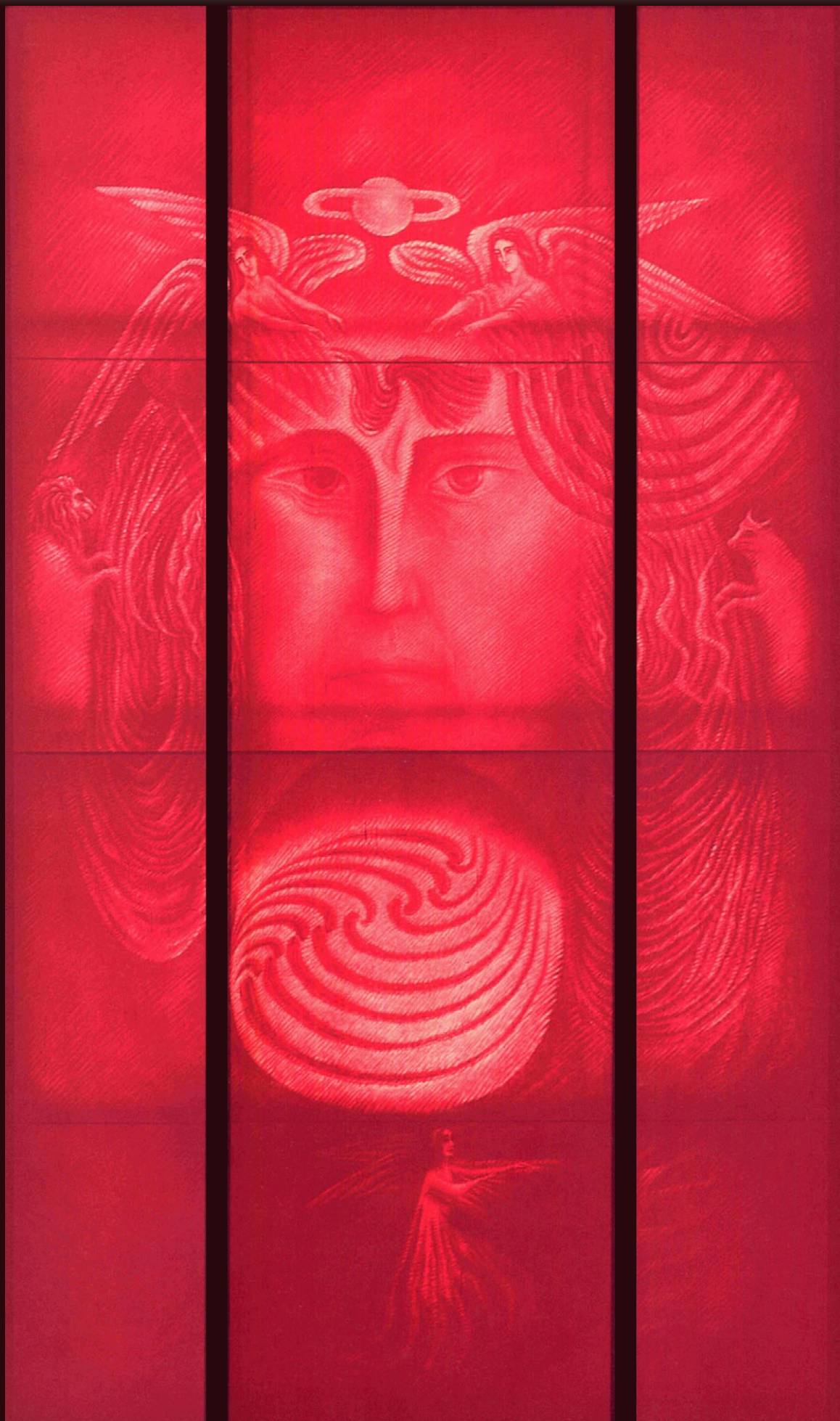
³⁰ Rastliny sú obrazom éterických (životných) síl, nakoľko majú iba fyzické a éterické⁹ telo, ale nie telo astrálne a ja.

³¹ Trochu silné a zjednodušujúce tvrdenie. Nemalo by viesť k predstave, že stačí cestovať do Goetheana, aby mal človek instantný zážitok stretnutia s Kristom.

³² Motívy okien druhého Goetheana podľa náčrtov Rudolfa Steinera do skla vyryla Asja Turgenejevová. Interpretácia obsahu a významu obrazov týchto okien môže byť individuálna. Nie je dôvod pridŕžovať sa určitej verzie, ak v nich nezávislý pozorovateľ nájde-vidí aj významy ďalšie alebo dokonca celkom iné.



Západné, červené okno, bočné časti



Západné, červené okno, stredná časť